

## Conseil municipal du 4 mars : le budget 2026 voté

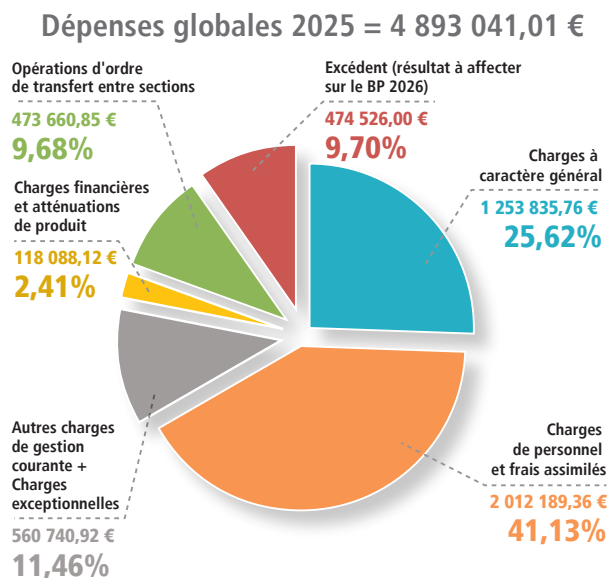
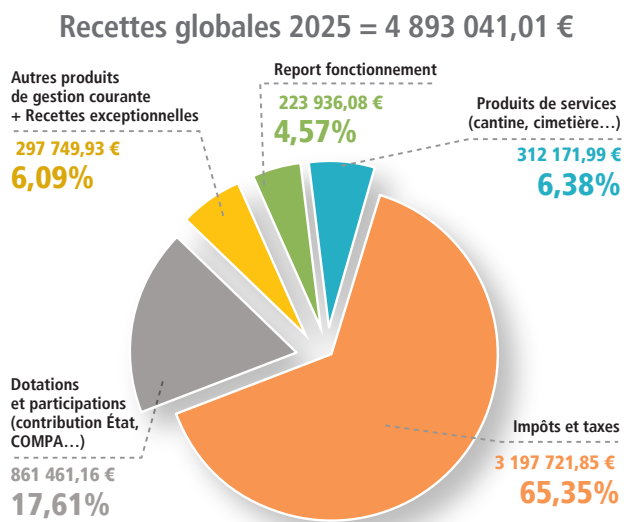
Chaque année, le Conseil municipal vote un outil essentiel au fonctionnement de la vie locale : le budget primitif communal. Il fixe les grandes orientations budgétaires de l'année pour la collectivité. Le budget cellarien a été voté le 4 mars 2026 avant la prise de mandature d'une nouvelle équipe municipale.



## Photographie des comptes 2025

Présentés comme tous les ans dans le Lien, retrouvez ci-dessous les graphiques du compte administratif des opérations comptables réalisées sur 2025 et validées par les élu(e)s au Conseil Municipal du 4 mars 2026. Ces comptes administratifs communaux de l'année N-1 sont les garants de la santé financière de la Commune et servent de base à la construction du budget primitif communal de l'année en cours.

### Comptes administratifs 2025 hors cessions immobilières





# Comment se construit le budget primitif communal ?

Il est divisé en deux parties :

- **Le budget de fonctionnement** couvre les dépenses courantes : salaires des agents communaux, entretien des bâtiments, fournitures, subventions aux associations, services à la population... Il est financé par des recettes régulières comme les impôts locaux (taxe foncière, taxe d'habitation sur les résidences secondaires), les dotations de l'État et les produits des services communaux (restauration scolaire, location de salles, loyers...).

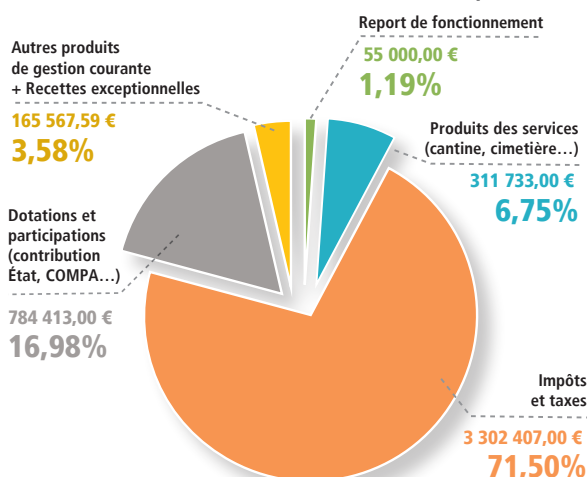
- **Le budget d'investissement** permet, lui, de financer les projets à long terme : réfection de voirie, toitures, construction ou rénovation d'équipements (école, salle polyvalente...). Il repose sur des recettes ponctuelles comme les subventions, les emprunts ou les excédents de résultats antérieurs.

La construction du budget primitif 2026 tient compte de nombreux facteurs importants pour l'élaborer, afin qu'il soit à la fois responsable

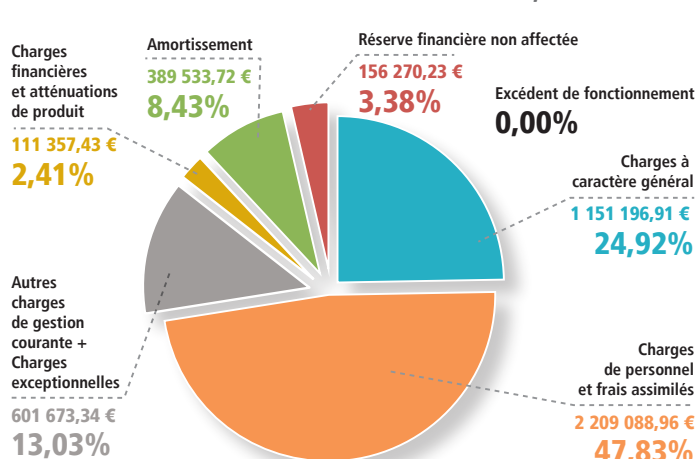
et ambitieux. La sincérité et la prudence budgétaire sont des principes essentiels, surtout dans un contexte où les dotations d'État sont toujours stagnantes et où l'inflation pèse sur les finances communales. **Enfin, il est important de rappeler que le budget communal est un document public consultable en mairie par tout citoyen.** C'est un outil de transparence qui permet à chacun de mieux comprendre la gestion de sa commune et les choix opérés par les élu(e)s.

## Budgets primitifs 2026

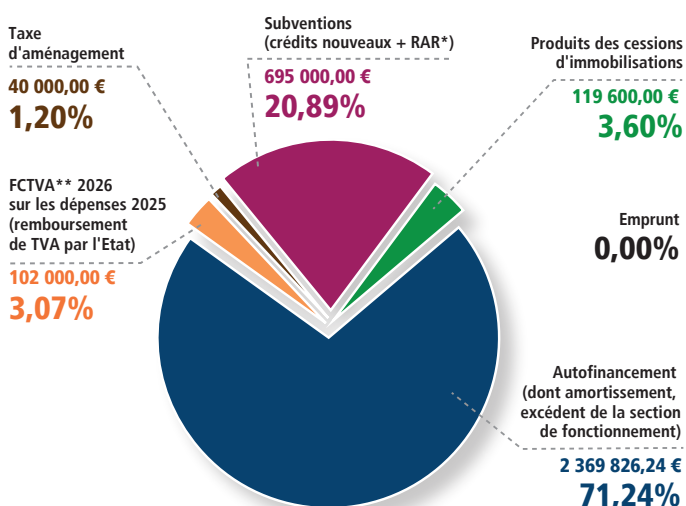
Recettes budget primitif 2026 de fonctionnement = 4 619 120,59 €



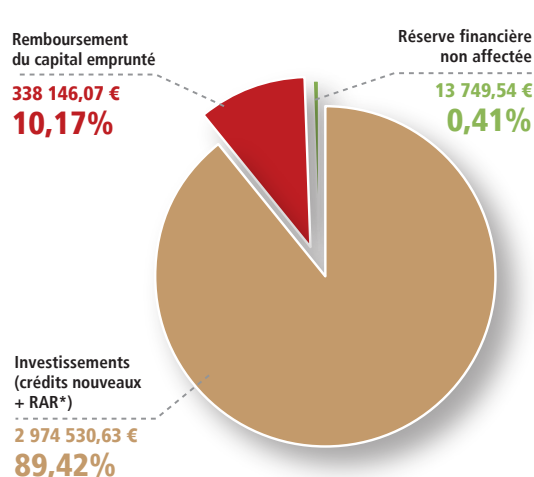
Dépenses budget primitif 2026 de fonctionnement = 4 619 120,59 €



Recettes budget primitif 2026 d'investissement = 3 326 426,24 €



Dépenses budget primitif 2026 d'investissement = 3 326 426,24 €



\* RAR : Restes À Réaliser

\*\* FCTVA : Fonds de Compensation pour la Taxe sur la Valeur Ajoutée

# Quels sont les défis budgétaires communaux ?

## Évolution de l'endettement et situation de la trésorerie du Cellier

Les projets majeurs de la mandature 2020-2026 (voir encadré ci-contre) sont aujourd'hui financés tant d'un point de vue de l'emprunt que des subventions et du financement propre. Le remboursement du capital pèse sur la Capacité d'AutoFinancement (CAF)\* nette de la commune et cette situation perdurera jusqu'en 2030, date à laquelle l'amortissement du capital passera à 270 000 €, soit une baisse de 67 000 € par rapport aux annuités actuelles. L'endettement par habitant (soit 1054 €) ainsi que la capacité de désendettement (6,05 ans fin 2025) sont au-dessus de la moyenne mais cela est rapporté aux projets communaux qui sont d'ampleur. Cette capacité de désendettement va s'améliorer les années prochaines grâce à la fin de la charge de la location des modulaires le temps de la rénovation de l'école élémentaire publique et grâce à la diminution chaque année de la charge des intérêts d'emprunt.

**La trésorerie actuelle du Cellier est créditrice de 2 millions d'euros, ce qui permet d'aborder sereinement l'année 2026.**

### Projets d'investissements majeurs portés en 2026 (TTC)

- Rénovation de l'école : 2 204 000 €
- Agrandissement du parking de la halte ferroviaire : 192 000 €
- Chauffage et éclairage de l'église : 110 000 €
- Programme de travaux sur commerces (toitures notamment) : 100 000 €
- Travaux voirie (dans le cadre du PAVC\*) : 90 000 €
- Programme de rénovation du Centre Technique Municipal : 35 000 €
- Climatisation et travaux locaux péri-scolaires : 27 000 €
- Matériel pour les écoles publiques : 25 840 €
- Chambre froide et peinture sol du restaurant scolaire : 22 500 €
- Reprise de concessions funéraires : 20 000 €
- Programme de révision générale du Plan Local d'Urbanisme : 12 500 €

**L'objectif est de permettre à la future équipe municipale de penser ses futurs projets et aucun nouveau projet d'ampleur ne verra le jour sur 2026.**

\* Programme d'Aménagement de la Voirie Communale

\* La capacité d'autofinancement ou épargne est un indicateur financier utilisé pour déterminer la capacité d'une collectivité à financer sur ses propres ressources les besoins liés à son existence tels que les investissements ou les remboursements de dettes. Il s'agit de la ressource disponible après exécution des opérations réelles de fonctionnement.

## Augmentation des taxes locales

Les communes comme Le Cellier sont confrontées à des ressources financières limitées, cela implique des choix parfois difficiles mais toujours faits dans l'intérêt collectif. Chaque euro investi doit répondre à un réel besoin local. Les élu(e)s veillent à maintenir un bon niveau de service public tout en préservant la santé financière de la commune. Contrairement aux grandes villes, les communes de tailles inférieures n'ont pas une base fiscale suffisante pour générer des revenus conséquents.

La taxe foncière et la taxe d'habitation sur les résidences secondaires constituent les principales sources de financement, mais elles restent souvent faibles. Afin de renforcer sa capacité d'autofinancement, la Commune est contrainte en 2026 d'augmenter les taux de :

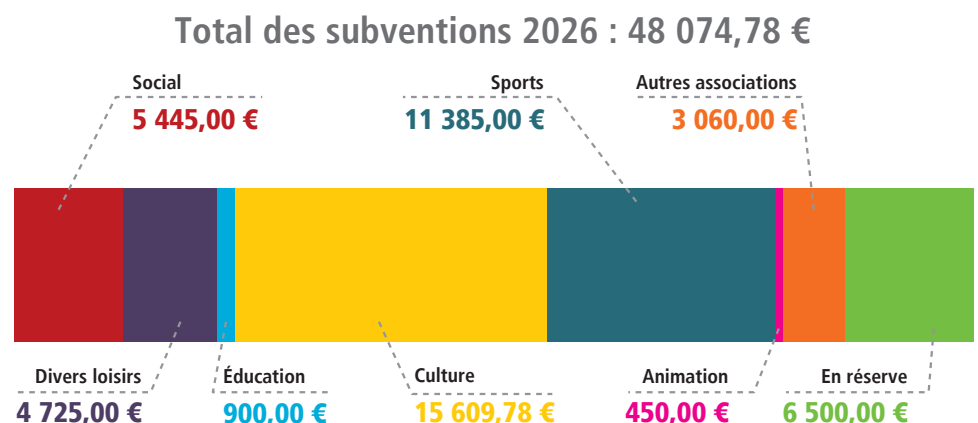
- 1,5 point pour la Taxe Foncière sur les propriétés Bâties (TFB), soit 35,10% en 2025 à 36,6% en 2026
- 1,5 point pour la Taxe Foncière sur les propriétés Non Bâties (TFNB), soit 43,07% en 2025 à 44,57% en 2026

- 0,8 point pour la Taxe d'Habitation sur les Résidences Secondaires (THRS), soit 14,90% en 2025 à 15,53% en 2026

Ces taux restent bien inférieurs aux taux moyens du département en 2024 (36,61% pour la TFB, 55,65% pour la TFNB et 18,78% pour la THRS). La Taxe Foncière Bâtie du Cellier restera toujours bien inférieure à celle pratiquée par les communes limitrophes telles que Oudon (63,47% en 2026), Mauves-sur-Loire (39,20% en 2025), Saint-Mars-du-Désert (51,49% en 2025), Ligné (46,29% en 2025) et Couffé (40,86% en 2025).

## Subventions allouées aux associations

Les dépenses de fonctionnement sont incontournables : entretien des écoles, routes, bâtiments publics, espaces verts sans oublier les salaires des agents municipaux. La Commune poursuit également son soutien aux associations cellariennes qui contribuent pleinement au dynamisme de la commune en leur attribuant des subventions nécessaires à la continuité de leurs activités. **Le montant total des subventions allouées en 2026 s'élève à 48 074,78 € réparti comme suit :**



# Vie communale

## Commémoration du 8 mai 1945

La municipalité et l'Union Nationale des Combattants du Cellier invitent les Cellariennes et Cellariens, le vendredi 8 mai, à venir nombreux.

- **11 h 15** : rassemblement place Saint-Méen suivi du défilé jusqu'au monument aux Morts.
  - **11 h 30** : cérémonie devant le monument aux Morts.
- Après la cérémonie, partage du verre de l'amitié à la salle Louis-de-Funès



# Vie associative

## Le CMBC sur sa fin de saison !

Le Cellier Mauves Basket Club clôture la saison avec son grand tournoi du 5 au 7 juin prochain. Le vendredi soir, un tournoi 3x3 ouvert à tous lancera l'évènement. Le samedi et le dimanche, des matchs se succéderont pour les catégories U5 à U18.

Mansour Sy, ex-international et entraîneur au club, proposera également son Summer Camp Basket, du 6 au 10 juillet 2026 au complexe sportif Charles des Jamonières. Ouvert aux jeunes de 9 à 18 ans, licenciés ou non.

Renseignements et inscriptions sur [cellier-mauves-basket-club.fr](http://cellier-mauves-basket-club.fr).

Toute l'actualité du club est à suivre sur Instagram, Facebook et Tiktok : [@celliermauvesbasketclub](https://www.instagram.com/celliermauvesbasketclub).



## Journée portes ouvertes « Djembé »

Voulez-vous en savoir plus sur les percussions ? Découvrez-le au cours des journées portes ouvertes les 28 avril et 26 mai.

Plongez dans l'univers du groove, explorez les sons, ressentez l'énergie du groupe et laissez-vous porter par le rythme.

Que vous soyez débutant curieux ou musicien en quête de nouvelles sensations, ces ateliers sont faits pour vous !

Ambiance conviviale, découverte d'instruments et initiation ludique au programme.

Sur inscription, réservez vite votre place et venez faire battre le rythme avec l'ALEC au local ado, de 17 h 45 à 18 h 45 enfants/jeunes ados ou en binômes parent-enfant et de 18 h 45 à 20 h 15 pour les adultes : [alec.lecellier44@gmail.com](mailto:alec.lecellier44@gmail.com)



## Les prochains RDV de SOFA

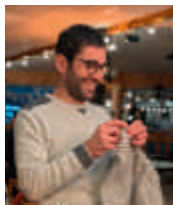
Judis 16 avril et 21 mai, 17 h 30 à 20 h

Apéro tricots, crochet, broderie

Venez vous initier, progresser ou papoter !

Inscriptions : [sofa.tierslieu@gmail.com](mailto:sofa.tierslieu@gmail.com)

Apéro tapas à prix libre sur place



Vendredi 17 avril, à partir de 20 h  
Soirée danse irlandaise animée par les Breizh Jiggers

Leur ambition : partager avec le public la magie des danses irlandaises !  
Mini show suivi d'une initiation : venez danser !



Vendredi 24 avril, à partir de 20 h  
Concert de YPOXINOS

Du groove pour un cocktail sonore unique, porté par des musiciens engagés.

L'intégralité des fonds récoltés finance la classe découverte des CP/CM1-CM2 de l'école des Lonnières au Cellier.

Food truck sur place  
Participation au chapeau



Judi 30 avril, 14 h à 17 h, salle Louis-de-Funès  
Atelier de couture solidaire avec Hespéranges



Au café asso - Entrée libre

Le tiers-lieu SOFA est hébergé par la Brasserie Tête Haute située dans la Z.A des Relandières Nord

# Le patrimoine et la gestion des déchets sauvages



## LeCLUB : stages jeunes pendant les vacances d'avril

Pendant les vacances scolaires d'avril, Le Cellier Ligné Union Badminton (LeCLUB) organise à Ligné des journées de stage ouvertes à tous les jeunes à partir de 7 ans, licenciés ou non.

Encadrées par Sylvain Boucher, ces journées sont pensées pour permettre aux jeunes de découvrir le badminton ou de progresser tout en s'amusant.

**Au programme : jeux, ateliers techniques, petits défis et matchs dans une ambiance conviviale.** L'objectif est simple : jouer, progresser, rigoler et partager un bon moment entre copains autour du badminton.

**Ces stages sont accessibles à tous les niveaux**, que l'on souhaite simplement découvrir ce sport ou améliorer son jeu. Les dates et informations pratiques seront communiquées sur les réseaux sociaux du club.

**Pour toute question :**  
[44.leclub@gmail.com](mailto:44.leclub@gmail.com)

**Retrouvez toute l'actualité de LeCLUB sur ses réseaux sociaux.**



Déchets sauvages ramassés dans les fossés entre La Vignette et le Calvaire de Clermont.

Un membre de l'association Histoire et Patrimoine du Cellier s'est récemment rendu dans les fossés situés entre La Vignette et le Calvaire de Clermont. Il témoigne : « *Consterné par la présence régulière de déchets dans les fossés lors de mes promenades, j'ai consacré mon après-midi d'hier à ramasser les objets abandonnés dans cette zone comprise entre l'entrée de La Vignette et le calvaire de Clermont. La photo de gauche illustre le résultat de cette initiative : trois sacs jaunes remplis de déchets, dont, après tri sélectif, un sac dédié aux bouteilles plastiques ou en aluminium ; soixante bouteilles en verre de 25, 33 et 75 cl. La photo de droite illustre que les membres de l'association ont également pris le temps de décapsuler 396 bouteilles vides bien recapsulées, de trier et jeter comme il se doit tout ce qui avait été « si bien » déposé sur le côté de la benne. Malgré les campagnes de sensibilisation menées, il reste encore de nombreux efforts à fournir.* »

L'association poursuit son engagement pour préserver le patrimoine du Cellier à travers la rénovation de croix et calvaires, la restauration de murets, le nettoyage des cales et l'ouverture de vues sur la Loire entre La Saulzaie et la cale Francis Poul...

Il est essentiel que chacune et chacun contribuent à la préservation de ce cadre unique en veillant à ne pas abandonner de déchets et en les rapportant chez soi.

L'association espère avoir sensibilisé les lectrices et lecteurs à la nécessité de protéger notre environnement collectif.



L'association a également constaté que 396 bouteilles vides avaient été déposées sur le côté de la benne de la Maladrerie.

## Commerçants / artisans / artistes

### Aurélié Suteau de « Natur'o Bien-Être » consulte au Cellier et également à Ligné



La naturopathe, masseuse bien-être et magnétiseuse Aurélié Suteau exerce, depuis janvier, également à Ligné. Elle s'est installée au Domaine de Beaucé dans la partie SPA Bien-être, chez MelRose Soins Bien-Être, offrant un cadre calme et naturel propice au ressourcement.

Elle accompagne les mamans et futures mamans, ainsi que les enfants et les adolescents, avec pour maître mot la transmission, afin de partager des outils et des connaissances durables, pensés pour être transmis aux générations futures, tout en accordant une attention particulière au lien parent-enfant. Reconnue pour son approche douce et bienveillante, elle accorde une place centrale à l'écoute afin de proposer un accompagnement adapté à chaque personne.

Sa pratique comprend également le magnétisme traditionnel pour conjurer le feu et les vers. Elle propose des massages bien-être pour petits et grands, dont des massages enfants, drainants corps et visage, aux pierres chaudes et semi-précieuses, ainsi que des ateliers de massage pour bébé. Des ateliers parents-enfants sont régulièrement organisés autour des émotions, de l'alimentation ou du lien parent-enfant.

**Les consultations et soins ont lieu dans son cabinet à Ligné les mardis, mercredis et jeudis sur RDV, en visioconférence ou à domicile (rayon de 20 km du Cellier) du lundi au samedi.**

Instagram : [natur.o.bienetre](https://www.instagram.com/natur.o.bienetre) - Facebook : Aurélié Suteau - Natur'o Bien-Être - Site : [www.naturobienetre.com](http://www.naturobienetre.com)  
Téléphone : 07 45 08 29 57 - Domaine de Beaucé : 441 rue de l'étang 44850 Ligné

## Nouveau commerce ambulant dans le bourg : Galettes et Gourmandises

**Véronique DUTRU sera présente chaque mardi de 16 h à 20 h 30, rue de Bel-Air.**

Il vous sera proposé de délicieuses **galettes et crêpes bretonnes, natures ou garnies, confectionnées avec des produits locaux de qualité.**

Vous avez le choix entre plusieurs ingrédients frais de saison pour composer votre galette. Pour les crêpes, vous avez aussi un large choix de garnitures préparées par ses soins. N'hésitez pas à passer commande.



« Galettes et Gourmandises » se déplace également chez vous pour vos événements privés. Elle réalise des menus personnalisés selon vos envies et le goût de vos convives.

**Contact : [galettesetg@proton.me](mailto:galettesetg@proton.me) / 06 58 99 52 33**

Les résultats des élections n'étant pas connus au moment de l'écriture de ce Lien, aucune communication ne peut se faire au nom de la nouvelle minorité.

09/03/2026

Cristelle Van Kemenade,  
Patrice Chapeau, Virginie Postec,  
Olivier Ganne, Aurélie Valadié

[lecellierdurableetsolidaire@gmail.com](mailto:lecellierdurableetsolidaire@gmail.com)

Page Facebook  
[Le Cellier Durable et Solidaire](#)

Chaîne Youtube  
[Le Cellier Durable et solidaire](#)

## Du nouveau à la ferme Les Rangs d'Oignons : des œufs de pâturage et toujours des légumes bio !



La ferme familiale de Lia et Benjamin COCHIN, déjà connue pour ses **légumes biologiques de saison**, développe cette année une nouvelle activité : **la production d'œufs de pâturage.**

Leurs poules sont élevées dans des **poulaillers mobiles**, déplacés régulièrement dans les parcelles. Elles disposent ainsi d'herbe fraîche et d'espace pour se déplacer librement. Ce système permet à la fois de garantir le pâturage et une qualité supérieure des œufs, tout en fertilisant naturellement les sols pour les cultures maraîchères qui suivent leur passage.

Pratique ! Les **œufs sont disponibles à la vente à la ferme 7 jours sur 7 en libre-service, avec paiement de confiance.**

Également, chaque **vendredi de 17 h à 19 h**, nous organisons notre marché à la ferme. C'est un moment convivial où vous pouvez retrouver nos légumes et désormais nos œufs, mais aussi d'autres produits locaux :

- le **pain paysan de Lou**, paysanne boulangère à Couffé,
- le **fromage de chèvre de Manola**, chevrrière à Teillé,
- et ponctuellement d'autres produits selon les saisons.

**Ce marché est l'occasion de découvrir des produits fermiers locaux, d'échanger directement avec les producteurs et de soutenir une agriculture de proximité.**

Lia et Benjamin COCHIN seront ravis de vous accueillir à la ferme et vous faire découvrir cette nouvelle production.

**Ferme Les Rangs d'Oignons, Allée de Clermont**

**Site internet : [www.lesrangsd'oignons.com](http://www.lesrangsd'oignons.com)**

**Suivez ses actualités sur Facebook « Les rangs d'oignons »**

**Contact : 06 10 66 95 50**

## Une parenthèse créative ouverte à tous

L'artiste Nathanaëlle HAUBOIS propose prochainement des rendez-vous ouverts à tous, sans niveau requis. Deux formats sont proposés pour découvrir ou approfondir une pratique artistique dans une atmosphère conviviale et bienveillante.

Les Journées Ressources, de 10 h à 18 h, offrent une parenthèse créative sur une journée, les vendredis 8 mai et 15 mai. Les participants pourront explorer différentes pratiques : arts plastiques, textile, dessin, peinture ou modelage.

Pour une immersion plus longue, une retraite créative de trois jours est organisée du 10 au 12 juillet ou du 20 au 22 août 2026. Ces temps de création permettent de partager, expérimenter et se ressourcer.

Les groupes sont limités à 8 participants, le matériel artistique et les repas du midi sont inclus.

Infos et inscriptions : • à [nathanaelle.haubois@gmail.com](mailto:nathanaelle.haubois@gmail.com)

• au 06 09 70 93 35 • sur [www.souslepommier.art](http://www.souslepommier.art)



## Pays d'Ancenis et alentours



### Permanences de la Ludothèque Lulu Prêt'

La ludothèque associative Lulu Prêt' assure une permanence à la médiathèque pour le prêt de jeux tous les jeudis de 16 h à 18 h 30 en dehors des vacances scolaires.

### Mercredi 15 avril à 10 h 30 Bébé lecteurs, histoires pour les tout-petits

Lectures animées, comptines et jeux de doigts seront présentés dans la salle d'animation par une bibliothécaire de l'équipe sur le thème des couleurs.

Enfants de 0 à 3 ans accompagnés.  
Durée : 45 min.

### Mercredi 22 avril à 16 h 30 La bobine des bambins

C'est le cinéma pour les enfants ! Projection de quelques courts-métrages suivie d'un bricolage. Au programme de cette séance : les jardins enchantés au printemps.  
Enfants de 3 à 6 ans. Durée : 45 min.

### Vendredi 24 avril à 19 h Café des lecteurs

Venez découvrir les derniers coups de cœur de la bibliothèque. Littérature,

## Les RDV de la médiathèque Claire Bretécher

polar, vécu, BD, ... il y en a pour tous les goûts ! Le public présent est aussi invité à présenter, s'il le souhaite, ses lectures préférées dans une ambiance très conviviale.

Adultes et ados à partir de 15 ans.  
Durée : 1 h 30. Entrée libre.

### Mercredi 29 avril à 16 h 30 « Veux-tu que je te lise ? » par Les mots pour le dire



Les bénévoles liront des histoires tant attendues des petits comme des grands !  
Enfants de 3 à 6 ans. Durée : 45 min.

### Du 5 au 31 mai Exposition « Les formes dans la nature »

Sphères, polygones, hélices, réseaux, explosions... partout dans la nature, on retrouve des formes fonde-



tales identiques, imposées par les contraintes physiques de notre environnement à trois dimensions.

Création Double hélice, avec le conseil scientifique du Muséum National d'Histoire Naturelle et le Muséum de Tours, cette exposition est prêtée par la Bibliothèque départementale de Loire-Atlantique.

Tout public. Entrée libre.

### Mercredi 6 mai à 14 h Coding goûter avec l'association Kidikod

Le Coding goûter est un atelier où l'on apprend à coder en s'amusant. Les participants viennent en duo : un enfant - un adulte. Ils apportent leur matériel (PC ou tablette) et un goûter à partager.

Adulte et enfant à partir de 8 ans.  
Durée : 3 h.

Animations gratuites et réservation fortement conseillée sur place, par téléphone au 02 40 25 44 82, sur [www.bibliofil.pays-ancenis.com](http://www.bibliofil.pays-ancenis.com). Le nombre de places est limité sur certaines animations.

Retrouvez aussi l'actu des bibliothèques sur Facebook [bibliofilpaysancenis](https://www.facebook.com/bibliofilpaysancenis).

# Saison culturelle

## Fête de la musique : appel aux groupes, artistes et formations

Le Cellier organisera sa fête de la musique le **samedi 20 juin dans le bourg** en accueillant tous types d'artistes et groupes désireux de jouer, chanter et partager des reprises et/ou leurs compositions.

Il s'agit de célébrer la musique dans sa diversité et dans un **esprit convivial et festif**.

Pensez à vous faire connaître avant le **1<sup>er</sup> mai**.

Pour vous inscrire et en savoir plus sur l'organisation de ce RDV et les conditions d'accueil, contactez le service municipal en charge de la Culture au 02 40 25 40 18 ou à [comculture@lecellier.fr](mailto:comculture@lecellier.fr)



## RENDEZ-VOUS

### Le Cellier en avril

**Mercredi 15 / 10 h 30**

Bébés lecteurs

Médiathèque Claire Bretécher

**Judi 16 / 10 h à 12 h 45 et 14 h 15 à 19 h**

**Les 17, 18, 19 / 10 h à 19 h**  
Exposition « En l'honneur de ces 4 artistes incontournables »

Salle William-Turner

**Judi 16 / 17 h 30 à 20 h**  
Apéro tricot-crochet-broderie

SOFA - Brasserie Tête Haute

**Vendredi 17 / dès 20 h**  
Soirée danse irlandaise

SOFA - Brasserie Tête Haute

**Mercredi 22 / 16 h 30**

La bobine des bambins

Médiathèque Claire Bretécher

**Vendredi 24 / 19 h**

Café des lecteurs

Médiathèque Claire Bretécher

**Vendredi 24 / dès 20 h**

Concert de Ypoxinos

SOFA - Brasserie Tête Haute

**Mardi 28 / 17 h 45 à 18 h 45 et 18 h 45 à 20 h 15**

Journée Portes Ouvertes  
Djembé

Local ado

**Mercredi 29 / 16 h 30**

«Veux-tu que je te lise ?»

Médiathèque Claire Bretécher

**Judi 30 / 14 h à 17 h**

Atelier de couture solidaire avec Hespéranges (SOFA)

Salle Louis-de-Funès

### Le Cellier en mai

**Vendredi 1<sup>er</sup>**

Date limite inscriptions

fête de la musique

[comculture@lecellier.fr](mailto:comculture@lecellier.fr)

**Mercredi 6 / 14 h**

Coding goûter

Médiathèque Claire Bretécher

**Vendredi 8 / 11 h 30**

Commémoration du 8 mai 1945

Monument aux morts

**Vendredis 8 et 15 / 10 h à 18 h**

Les Journées ressources proposées par Nathanaëlle Haubois

Sous le pommier

**Judi 21 / 17 h 30 à 20 h**

Apéro tricot-crochet-broderie

SOFA - Brasserie Tête Haute

## État Civil

### NAISSANCES

Raphaël PARISOT

6 février 2026

Taïs BODIN

24 février 2026

*NB : Les parents qui souhaitent la parution de la naissance de leur enfant dans le Lien doivent accepter la parution dans la presse sur le formulaire de déclaration de naissance ou nous informer de leur souhait dans les meilleurs délais à l'adresse [infocom@lecellier.fr](mailto:infocom@lecellier.fr)*

## Urbanisme

### Permis délivrés entre le 19 février et le 10 mars

PA04402825W3003 – Aménagement d'un lotissement de 21 lots à destination d'habitations – 21 rue de la Vinalière

PC0440282600002 – Transformation d'un carport en garage 47 rue de la Coquassière

PC0440282600001 – Construction d'un garage 66 route de la Loire

PC0440282600003 – Extension d'une maison 50 rue Marcelle Toublanc

PC0440282600004 – Construction d'une serre de 4 chapelles Le Bois Macé

### Numéros d'urgence et utiles

- Pompiers : 18
- Samu : 15
- Police : 17
- Gendarmerie Oudon : 02 40 83 60 01
- Urgence européenne : 112
- Urgence malentendants et sourds : SMS au 114
- Pharmacie de garde : 32 37
- Dentiste de garde : 02 40 29 40 02
- Médecin de garde : 116 117
- ENEDIS Urgence : 09 72 67 50 44
- Gaz de France Urgence : 0 800 47 33 33
- Suez Urgence : 09 77 40 11 21
- Centre antipoison d'Angers : 02 41 48 21 21
- Violences sexistes et sexuelles : 3919
- Correspondant Ouest-France Guy GARANGER : 06 03 09 29 00
- Correspondante Écho d'Anceins Josiane KERJOUAN : 06 72 11 36 41
- Correspondante Presse Océan Marine MOREY : 06 51 69 68 15

### Le lien LE JOURNAL MUNICIPAL DU CELLIER

Directeur de publication : Philippe MOREL

Comité de rédaction : Céline VERMOSEN, Elsa MARTIN, Catherine LEBRUN, Martine VIRY.

Réalisation : Goubault

Impression : Planchenault

**IMPRIM'VERT®**

Contacts : Mairie du Cellier, 62 rue de Bel-Air, 44850 Le Cellier

Téléphone : 02 40 25 40 18 – [mairie@lecellier.fr](mailto:mairie@lecellier.fr) – [www.lecellier.fr](http://www.lecellier.fr)

Rappel. Les demandes de publications, émanant des associations et des professionnels, sont à adresser à [comculture@lecellier.fr](mailto:comculture@lecellier.fr) (ou par courrier)

impérativement **au plus tard le 15 avril pour la parution le 15 mai du Lien n°127**. Aucune proposition anonyme ne sera traitée.